

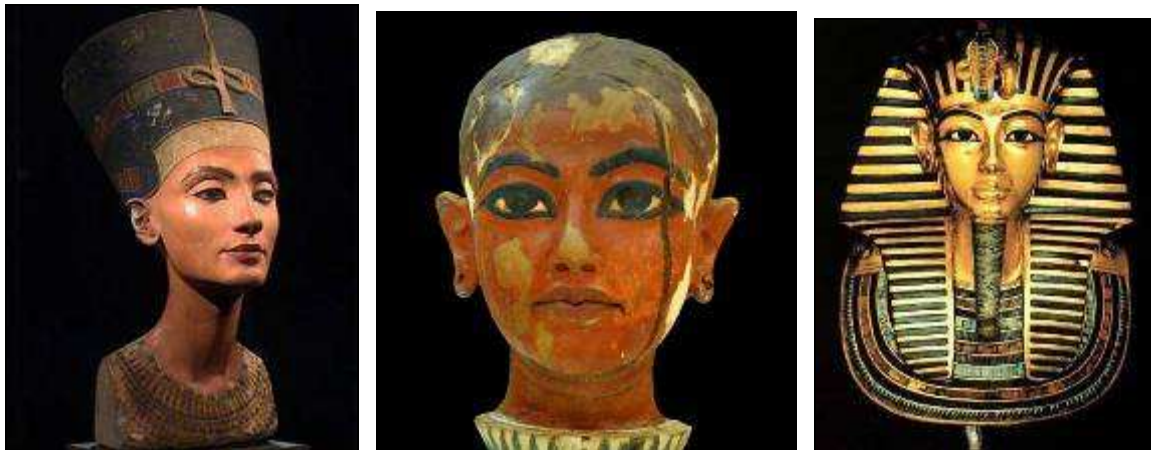
# Connaître : références en Histoire des Arts

## Antiquité

- Egypte

Les premiers portraits remontent aux artistes de l'Ancien Empire égyptien (2700 - 2300 avant JC). Ils sont dédiés aux morts et aux dieux, destinés au monde spirituel. La taille des personnages peints dépend de leur position sociale. La tête et le corps sont représentés de profil alors que l'œil et les épaules sont représentés de face. Les couleurs obéissent à un code spécifique.

Les croyances religieuses des Égyptiens sur la mort et la vie future ont favorisé les progrès de la statuaire de portrait afin que l'âme séparée du cadavre ne meure pas avec le corps, le sculpteur en donnait une imitation par la sculpture ou le masque mortuaire.



Buste de Nefertiti  
Toutankhamon enfant  
Toutankhamon Masque mortuaire

Les Portraits du Fayoum, au premier siècle de notre ère, sont une série de portraits qui étaient généralement placés sur la tête des momies des populations de l'Égypte romaine.



Portraits du Fayoum

- Grèce et Rome

Dans le monde grec et romain, les portraits peints ou sculptés jouent un rôle important dans la vie sociale.

Il existe alors deux grandes catégories de portraits :

#### Les portraits relevant de l'**art funéraire**

Ce type de portrait est lié aux croyances religieuses

Leur fonction est la commémoration, le souvenir, d'entretenir le culte des ancêtres

#### Les portraits relevant de l'**art glorificateur**

Ce type de portrait est lié à la représentation sociale, politique.

Leur fonction est de glorifier les grands hommes et leur rendre hommage

« *Par cet art les nobles étaient encore plus nobles* » *Pliny l'Ancien*

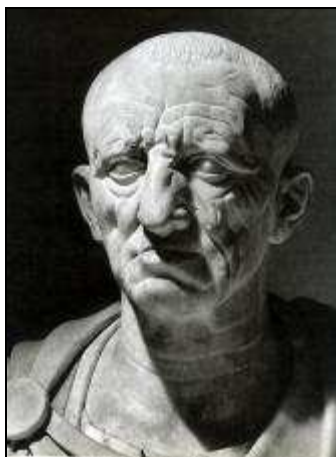
Ces portraits se multiplient rapidement et s'étendent aux personnes moins célèbres.

Entre 40 et 75 avant J-C, Terentius Néo et son épouse (propriétaires d'une boulangerie) sont peints tout comme les grands personnages. On admet que cette fresque est le premier portrait européen au sens moderne de la définition.



Monnaies antiques  
Fresque

La civilisation romaine sculpte ou peint des portraits dont certains produisent une très forte impression de réalité. Au-delà de l'apparence physique, ce sont des qualités morales ou psychiques du commanditaire que les artistes tentent de monter en particulier l'autorité, la force, la virilité, la rigueur morale mais aussi l'intelligence, la supériorité... à travers les traits, le port de la tête et le jeu du regard.



Antinoüs



Alexandre le Grand

## Moyen-âge

- L'expansion du christianisme

La pensée chrétienne se diffuse et l'emporte au IV<sup>e</sup> siècle.

Le christianisme pose la question de la représentation de l'individu.

Deux thèses s'opposent : l'une affirme que Dieu, pure spiritualité ne peut être représenté par une image matérielle, l'autre, soutient que l'incarnation de Jésus sous forme humaine autorise la représentation.

L'interdiction de la représentation l'emporte dans un premier temps (Iconoclasme).

Le portrait connaît donc une période de déclin après le Ve siècle mais le genre portrait profondément enracinée dans la culture occidentale ne disparaît jamais complètement.

Dès la fin du Moyen Age (Pré renaissance), la représentation humaine et le portrait reprennent une place majeure.

Un intérêt nouveau est porté à la personne humaine et à l'individu singulier.

### La naissance du portrait : XIV<sup>e</sup> – XV<sup>e</sup> siècle

La représentation de personnes identifiables apparaît tardivement. Au XIV<sup>e</sup> siècle, les peintres italiens, comme Giotto di Bondone, commencent à individualiser leurs personnages. Progressivement, les commanditaires des œuvres apparaissent dans les compositions.



Anonyme Jean le Bon



Jean FOUQUET Le diptyque de Melun  
Jean FOUQUET Autoportrait







Hans MEMLING Portrait d'un jeune homme  
Hans MEMLING Tommaso Portinari et sa femme



Petrus CHRISTUS Portrait d'une jeune fille  
Jan VAN EYCK Portrait d'un homme  
Rogier VAN DER WEYDEN Portrait d'une jeune fille



LIPPI Portrait d'un homme et d'une femme  
PISANELLO Princesse d'Este  
Albrecht DÜRER Autoportrait

## Temps modernes

C'est pendant la Renaissance, que le portrait et l'autoportrait s'érigent en genre autonome. Ils apparaissent lors de la pré renaissance se développent principalement à Florence et en Flandres.

Le fond d'abord neutre évolue rapidement vers un intérieur, un cadre domestique ou un paysage.

### Le développement du portrait de cour

L'art du portrait se transforme essentiellement en art de cour. De grands peintres le pratiquent, sans toutefois s'y consacrer exclusivement. D'autres en font leur spécialité, jusqu'à devenir parfois attachés un souverain, à une cour.

L'autoportrait sert de champ d'expérience pour des études de physionomie.



Piero DELLA FRANCESCA (XVe)

Portraits du duc d'Urbino Frédéric III de Montefeltro et de son épouse Battista Sforza

Portrait de Sigismondo Pandolfo Malatesta



Sandro BOTTICELLI (XVe / XVIe)

Autoportrait

Portrait de Simonetta Vespucci

Autoportrait dans l'adoration des mages (fragment)

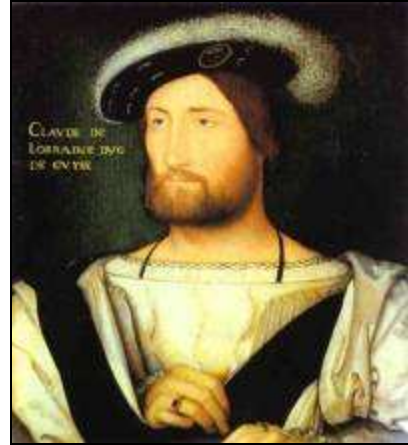




Jean CLOUET Portrait de François I



Jean CLOUET Portrait de Marguerite d'Angoulême



Jean CLOUET Portrait de Claude de Lorraine Duc de Guise



MICHELANGELO Portrait d'un soldat



MICHELANGELO Tête de faune



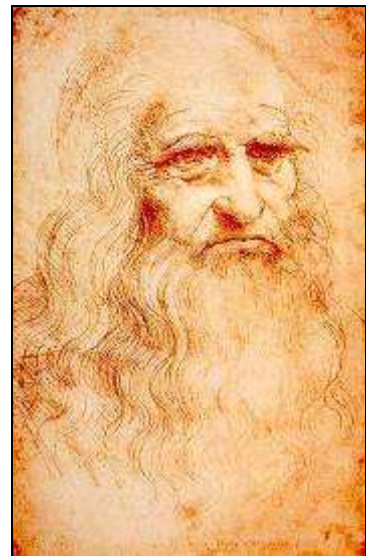
MICHELANGELO Autoportrait



Léonard DE VINCI La Joconde



Léonard DE VINCI La dame à l'hermine



Léonard DE VINCI Autoportrait



TITIEN Portrait d'un jeune homme



TITIEN Portrait d'Ippolito de Médici



TITIEN Portrait de François 1<sup>er</sup>



ARCIMBOLDO Vertumne



ARCIMBOLDO Autoportrait



ARCIMBOLDO Le printemps



Quentin METSIS La duchesse laide



Léonard DE VINCI Femme grotesque



## Le portrait baroque : XVIIe siècle

Le portrait prend une importance croissante dans une société dans laquelle la bourgeoisie et les marchands s'affirment de plus en plus au milieu de puissantes cours. Les représentations d'individus luxueusement vêtus contribuent à l'affirmation de leur autorité.

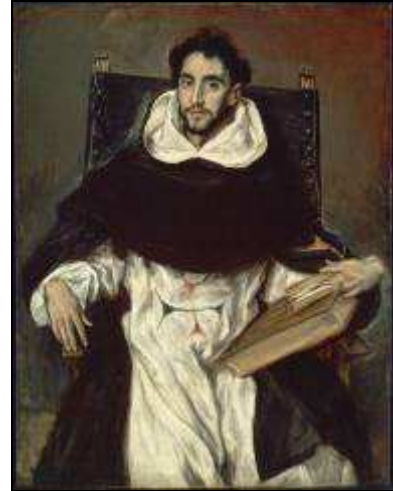
La mode s'étend dans toute l'Europe, y compris en France, où cette pratique n'est pourtant pas classée par l'Académie parmi les genres nobles que sont la peinture d'histoire, la peinture mythologique et l'allégorie.



EL GRECO Portrait du chevalier à la main sur la poitrine



EL GRECO Portrait d'un artiste (le fils d'El Greco)



EL GRECO Portrait de Frère Hortensio Felix



CARAVAGE Méduse



CARAVAGE Portrait d'un jeune homme



CARAVAGE Bacchus





REMBRANDT Autoportraits



Johannes VERMEER La jeune fille à la perle

Johannes VERMEER La laitière

Johannes VERMEER La dentelière



Hyacinthe RIGAUD Louis XIV

Hyacinthe RIGAUD Autoportrait

Hyacinthe RIGAUD Portrait de la princesse Palatine

### L'âge d'or : XVIIIe siècle

Le portrait connaît un âge d'or. Si les grands continuent à commander leur portrait, l'intimité, la sensibilité gagnent leurs lettres de noblesse. Les représentations de la famille et de l'enfance se multiplient. La représentation des gens de théâtre devient aussi un thème de prédilection. L'intérêt grandissant pour la compréhension des sentiments humains engendre des artistes soucieux de la physionomie des émotions. Une approche plus psychologique des individus voit le jour.

Aux côtés de la peinture, la mode du portrait au pastel connaît un essor sans précédent, sous l'influence de Quentin de La Tour. Celui-ci ne traite souvent que la tête du modèle qui, quelle que soit sa condition sociale, est toujours représentée de façon expressive et fouillée.



Jean Siméon DE CHARDIN Autoportrait  
Maurice QUENTIN DE LA TOUR Autoportrait



Elisabeth VIGÉE-LEBRUN Marie Antoinette  
Jean Honoré FRAGONARD La liseuse



## Le XIXe siècle

### Succès et déclin

Au début du siècle, le portrait à l'huile connaît un grand succès et les formats s'agrandissent. Les sujets ne sont plus les têtes couronnées mais les classes bourgeoises et les gens du peuple.

Vers la fin du siècle, la révolution picturale de l'impressionnisme se préoccupe davantage de la peinture de paysage et de la fugacité des instants lumineux. Le genre portrait connaît un sérieux déclin.

### Néoclassicisme



DAVID La mort de Marat

Jean Dominique INGRES Portrait de Monsieur Bertin

Jean Dominique INGRES Portrait de Madame Moitessier

### Romantisme



Eugène DELACROIX Autoportrait

Eugène DELACROIX L'orpheline au cimetière

Eugène DELACROIX Portrait de Chopin



Théodore GERICAULT Le monomane ou Le fou aliéné ou Le cleptomane 1822  
Théodore GERICAULT La Monomane de l'envie ou La Hyène de la Salpêtrière 1822  
Théodore GERICAULT Portrait de Joseph

## Réalisme



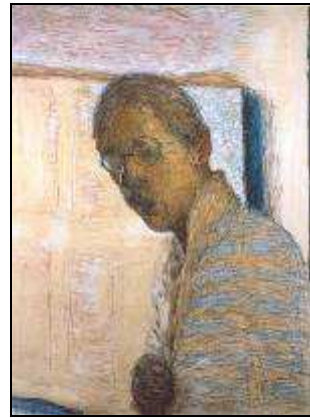
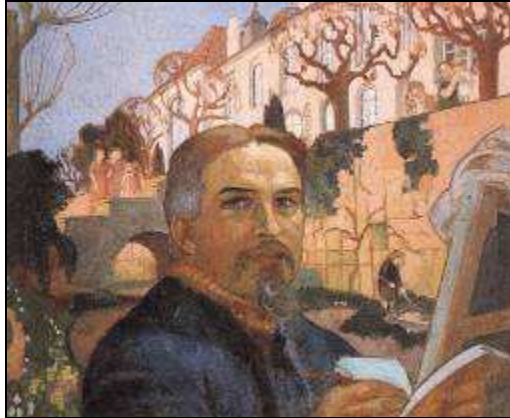
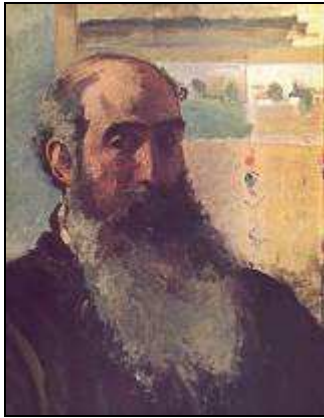
Gustave COURBET Autoportrait Le fumeur de pipe  
Gustave COURBET Autoportrait Le désespéré  
Gustave COURBET La femme dans les vagues



Edouard MANET Berthe Morisot au bouquet de violettes  
Edouard MANET Le fifre  
Edouard MANET Portrait de Stéphane Mallarmé



## Impressionnisme et Nabis

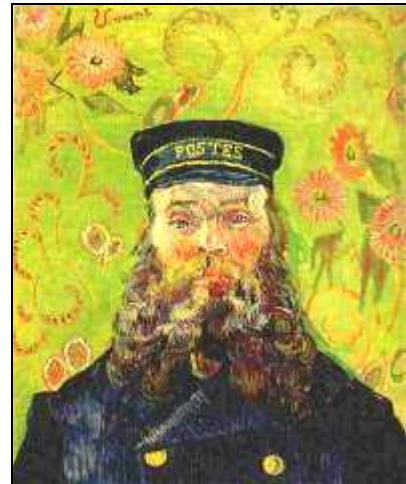
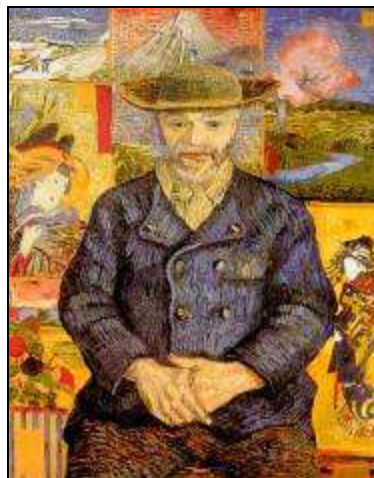
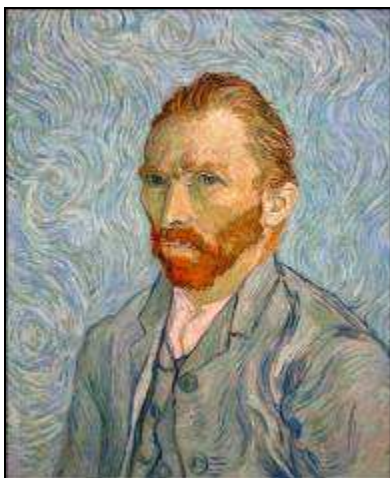


Camille PISSARO Autoportrait  
Maurice DENIS Autoportrait  
Pierre BONNARD Autoportrait (1903)

## Les inclassables



Paul GAUGUIN Autoportrait au Christ jaune  
Paul GAUGUIN La femme à la fleur  
Paul GAUGUIN Portrait d'une jeune femme Jeanne Goupil



Vincent VAN GOGH Autoportrait  
Vincent VAN GOGH Portrait du père Tanguy  
Vincent VAN GOGH Portrait du facteur Joseph Roulin

## La caricature



Honoré DAUMIER Caricature de Louis Philippe La poire



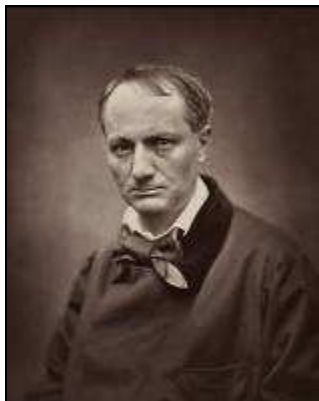
Honoré DAUMIER Panthéon charivarique



Honoré DAUMIER Le banquier

## La photographie

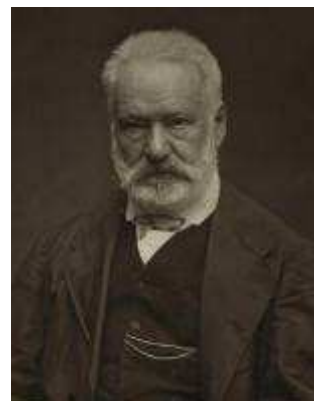
La naissance de la photographie permet dorénavant d'enregistrer une image fidèle du sujet. Elle va bouleverser profondément l'art de la figuration et notamment celui du portrait.



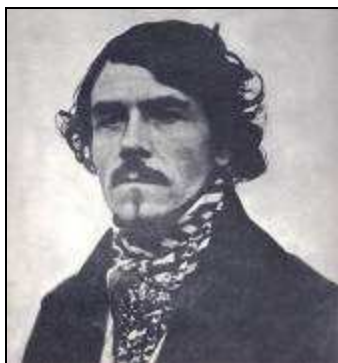
Etienne CARJAT Charles Baudelaire



Etienne CARJAT Arthur Rimbaud



Etienne CARJAT Victor Hugo



Daguerréotype Delacroix 1842



Félix NADAR Sarah Bernard



Félix NADAR Delacroix



## Le XXe siècle et la période contemporaine

- **Période moderne**

Les artistes élargissent leurs champs d'exploration du portrait, en le libérant des contraintes de ressemblance visuelle.

Henri Matisse simplifie la ligne et utilise des couleurs pures pour en accentuer la force expressive.

Pablo Picasso s'inspire de la sculpture africaine et réalise de nombreux portraits cubistes.

Les surréalistes produisent d'étranges portraits en relation avec l'inconscient, les désirs et les fantasmes.

Alexandre Calder dessine au fil de fer.

L'art du portrait en peinture connaît un nouveau déclin au milieu du siècle, en raison de l'intérêt croissant des artistes pour l'abstraction et l'art non figuratif.

### Henri MATISSE



Henri MATISSE Autoportrait

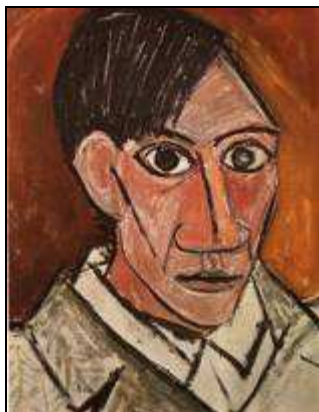


Henri MATISSE Portrait de Madame Matisse



Henri MATISSE Bronze Jeannette III

### Pablo PICASSO



Pablo PICASSO Autoportrait / Autoportrait



Pablo PICASSO Plat au profil de Jacqueline



## Amedeo MODIGLIANI



Amedeo MODIGLIANI Jeanne Hébuterne 1919

Amedeo MODIGLIANI La jeune fille à tresses

Amedeo MODIGLIANI Portrait d'un homme avec chapeau (José Pacheco) 1915

## Gustav KLIMT / Alphonse MUCHA



Gustav KLIMT Adele Bloch-Bauer 1907

Alphonse MUCHA Les saisons

## Egon SCHIELE



Egon SCHIELE Autoportrait 1912

Egon SCHIELE Femme assise au genou replié

Egon SCHIELE Autoportrait au bras enserrant la tête 1910



## Les surréalistes



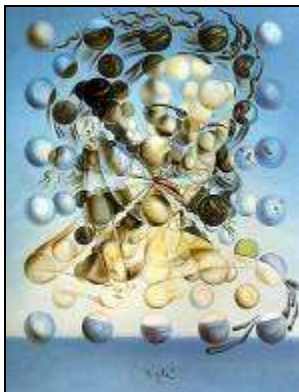
René MAGRITTE La reproduction interdite



René MAGRITTE Le fils de l'homme



René MAGRITTE La grande guerre



Salvador DALI Galatée aux sphères



Salvador DALI Autoportrait mou



Salvador DALI Portrait de Maë West (Installation)



Giorgio DE CHIRICO Hector et Andromaque



Hans BELLMER Dessin préparatoire à un portrait



Frida KAHLO Autoportrait au collier de ronces et oiseau mouche

## Kees VAN DONGEN

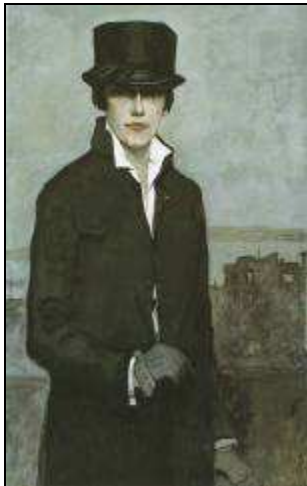


Kees VAN DONGEN Femme lippue 1909

Kees VAN DONGEN The Corn Poppy 1919

Kees VAN DONGEN Portrait de Madeleine Grey à la rose 1929

## Romaine BROOKS



Romaine BROOKS Autoportrait

Romaine BROOKS Una Lady Troubridge 1924

Romaine BROOKS Portrait de Jean Cocteau

## Tamara LEMPIKA

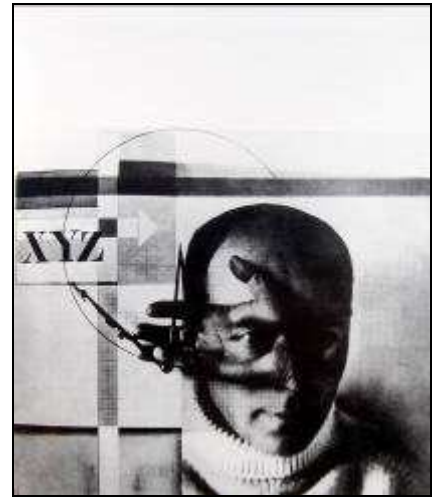
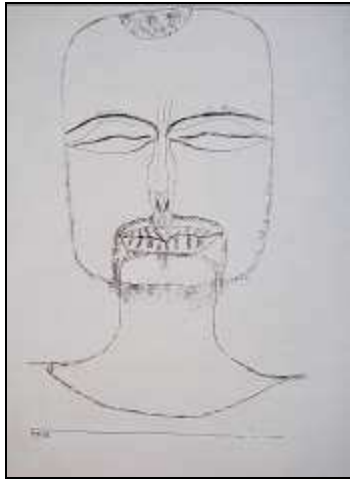


Tamara LEMPIKA Autoportrait dans une Bugatti verte 1925

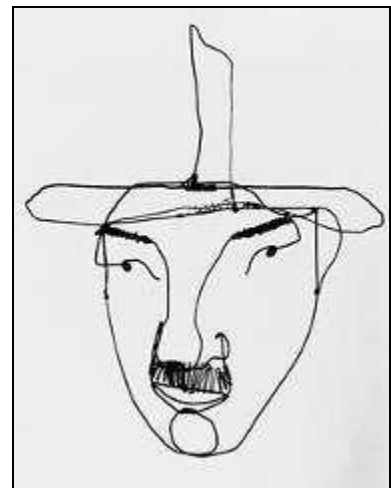
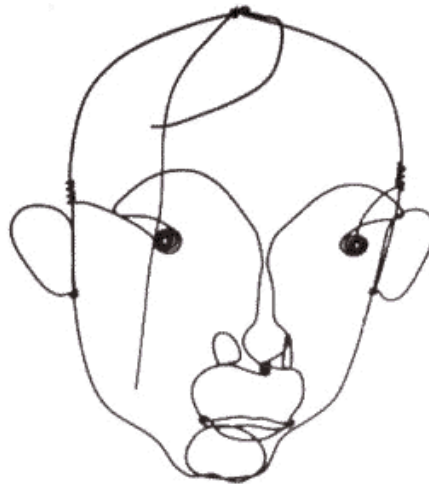
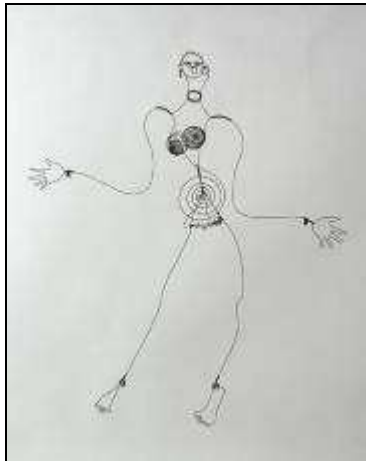
Tamara LEMPIKA Jeune fille en vert 1927

Tamara LEMPIKA Portrait de Suzy Solidor

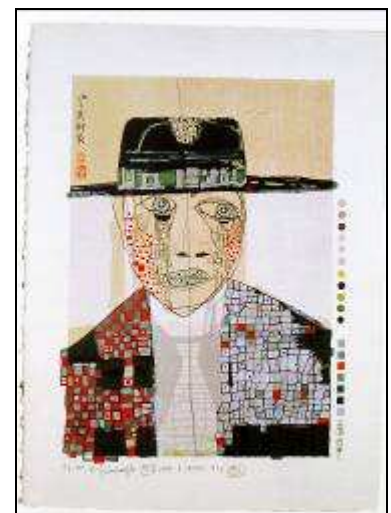




Paul KLEE Auto-absorption 1919  
 WOLS Autoportrait nerveux 1947  
 EI LISSITSKY Le constructeur, autoportrait au compas 1924



Alexandre CALDER Joséphine Baker 1928 Fil de fer  
 Alexandre CALDER Portrait de Joan Miro 1930 Fil de fer  
 Alexandre CALDER Portrait de l'artiste Fernand Leger 1930 Fil de fer



Jean HELION L'Homme à la face rouge 1943  
 Jean DUBUFFET Autoportrait 1966  
 Friedrich HUNDERTWASSER Les larmes d'un artiste 1974

## LA PHOTOGRAPHIE

Le portrait a joué un rôle singulier dans le développement de la photographie dans tous ses aspects : économique, technique, artistique, social : les besoins de la police (identité judiciaire), les désirs de la population (portraits de famille)...

Le portrait photographique accompagne la naissance d'une nouvelle forme de célébrité : la star de cinéma, spécialité des studios Harcourt et trouve aussi une place dans l'œuvre de photographes qui revendiquent le statut d'artistes.



Man RAY Portrait de Lee Miller

Man RAY L'œil

Man RAY



Robert DOISNEAU Les Pains de Picasso

Salvador DALI

Man RAY



Eugène Robert RICHEE Louise Brooks

Alberto KORDA Che Guevara

Man RAY Coco Chanel

ANONYME Marilyn Monroe



## Le studio Harcourt

Le studio Harcourt est un studio photographique fondé à Paris en 1934. Il se spécialise dans la photographie en noir et blanc des personnalités du cinéma et du milieu de la culture, réalisant des tirages 24 x 30 cm reconnaissables. Le style Harcourt se caractérise par une photo rapprochée du sujet pris sous son meilleur angle, éclairé par une lumière de projecteurs de cinéma généralement latérale ou en halo créant un clair-obscur, sur un fond gris-noir. Le sujet pose dans une attitude qui lui est personnelle, souriant ou non. Ce « style Harcourt » trouve son inspiration dans le travail du chef opérateur français Henri Alekan.



Brigitte Bardot



Jeanne Moreau



Salvador Dali



Jean Marais

- **Période contemporaine**

La fin du XXe siècle voit un renouvellement du genre portrait.

Son approche est considérablement élargie par l'utilisation de nouvelles **techniques**, de nouveaux **matériaux**.

De nouvelles problématiques apparaissent, liées à **l'évolution de la société et des modes de représentation** : le portrait n'a pas à imiter le réel, mais à le considérer d'un point de vue original, novateur, critique voire à le corriger.

Les **objets** ont acquis un pouvoir considérable dans notre société consumériste, ils sont très signifiants de ce que nous sommes, de nos désirs et de l'image que nous souhaitons donner. L'« avoir » ferait-il l'« être » ? (Arman fait le portrait de sa galeriste Iris Clert par la seule accumulation de ses effets personnels)

Certains artistes se mettent en scène dans leurs œuvres. Il y a dans la démarche de **l'autoportrait** la volonté de faire de sa vie la matière de l'œuvre d'art elle-même. Cette création ou re/création de soi devient la matière première de la création elle-même. Les autoportraits nous renvoient à nous-mêmes et le travail que l'artiste effectue sur lui-même nous renvoie à notre façon d'être au monde

Ainsi, la question de **l'identité** y est largement explorée. Narcissisme ? Egocentrisme ? Volonté de remettre en cause les modèles que la société impose ? Désir de défier ou d'échapper aux **normes** sociales et collectives qui brident l'identité et la **créativité** de chacun ? (Orlan a régulièrement transformé son corps en œuvre d'art au moyen de la chirurgie esthétique)

Photographier ses intimes, ses proches, son groupe social constitue un témoignage sur un itinéraire personnel et au-delà un **témoignage sur une époque**, ses mœurs, ses enthousiasmes et ses drames. (Nan Goldin)

Le portrait photographique permet aussi d'explorer notre rapport au **temps** et de rendre visibles les marques de son passage. (Le projet de « capture » de l'instant et de « visualisation » du temps de Roman Opalka)

Bien que les anciennes normes ne soient plus respectées, que les représentations contemporaines soient souvent déstabilisantes, certains invariants subsistent :

- Un portrait est une apparence, un reflet, un simulacre de la réalité
- Un portrait est toujours une création : l'artiste invente la figure et l'être
- La représentation dépend à la fois du modèle, de celui qui le représente et de celui qui le perçoit.



## LE NOUVEAU REALISME

Avec l'avènement de la société de consommation, les objets réels font leur entrée dans les œuvres d'art. Ils peuvent en être le matériau unique.

Arman crée ainsi des portraits robots en accumulant dans des boîtes, des objets personnels de ses modèles. Les objets que nous utilisons nous signifient, ils sont porteurs de notre identité au moins autant que notre apparence physique.

Martial Raysse inclut dans ses portraits des objets personnels qui viennent compléter de fragments de réalité la représentation figurée de la personne. Sa palette colorée résolument artificielle est en rupture avec la tradition.



ARMAN Portrait Robot d'Iris Clert  
Martial RAY SSE Soudain l'été dernier



Jean TINGUELY La veuve du boucher  
CESAR Le pouce

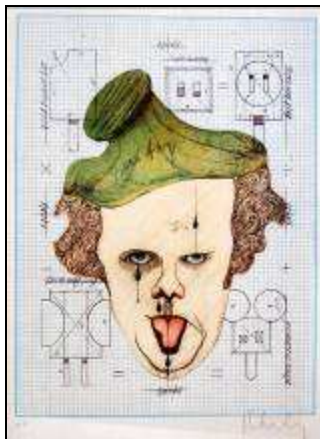


## LE POP ART et NEO POP

Warhol adopte la technique de la photographie sérigraphiée sur toile et colorée de grands aplats de couleur par passages successifs comme pour un motif de papier peint. Il utilise des images de la presse, accentue leur aspect de cliché en les transposant sur toile et achève leur dépersonnalisation par leur multiplication.



Andy WARHOL Marilyn  
Andy WARHOL Autoportrait  
Tom WESSELMANN



Claes OLDENBURG Autoportrait symbolique avec Equals  
Chuck CLOSE Autoportrait  
Keith HARING Autoportrait



Jean-Michel BASQUIAT Autoportrait  
Jean-Michel BASQUIAT Autoportrait  
Yayoi KUSAMA Autoportrait



## Francis BACON et Lucian FREUD

Les modèles de Lucian Freud (lui-même ou ses proches) posent généralement nus dans son atelier, sur des lits ou des sofas défoncés. Les poses sont inhabituelles, les attitudes crues.

Peints dans une texture épaisse, les portraits de Lucian Freud apparaissent comme vus avec une acuité particulière qui ne cache aucun détail. Le modèle est scruté.

Francis Bacon peint la détresse foncière de l'être humain : l'horreur dans la beauté, la magnificence dans la douleur. L'être humain y est peint « dés/espécé », en perte de son appartenance à l'espèce humaine.

Au long de sa carrière, Bacon délaisse les images de violence crue de ses débuts pour préférer « peindre le cri plutôt que l'horreur » : la violence doit résider dans la peinture elle-même, et non dans la scène qu'elle donne à voir.



Francis BACON Autoportrait  
Lucian FREUD Autoportrait

## LE BODY ART

Orlan utilise la chirurgie esthétique à des fins artistiques et a constamment modifié son apparence physique tout au long de son travail artistique appliqué à son propre corps qui en est le support.

C'est au moyen du traitement d'image qu'elle poursuit aujourd'hui son travail.



ORLAN

Pei-Ming YAN



Portrait de Mao  
Autoportrait



Ron MUECK

Les sculptures en silicone ou en résine de polyester de Ron Mueck reproduisent le corps humain avec une très grande précision en créant une forte tension entre le réalisme figuratif de ses œuvres que leurs dimensions monumentales ou réduites démentent.



Ron MUECK

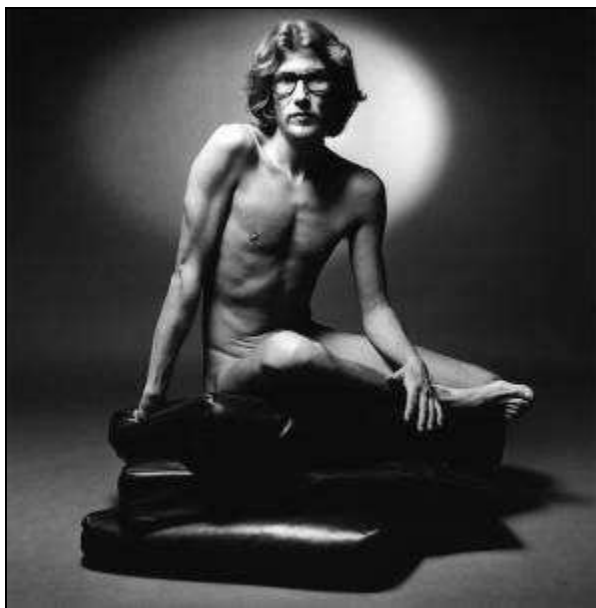
Marco CIANFANELLI



Marco CIANFANELLI Mémorial Nelson Mandela



## LA PHOTOGRAPHIE ET LA PHOTOGRAPHIE PLASTICIENNE



Jean Loup SIEFF Yves Saint Laurent  
John COPLANS Autoportrait



Dieter APPELT Autoportrait  
Raphaël MINKKINEN



Richard AVEDON Ronald Fischer Apiculteur 1955  
Jean Paul GOUDE Grace Jones



## Pierre et Gilles

Leurs œuvres sont des photographies scénographiées retouchées à la peinture. Elles abordent des thèmes de la culture pop, de la culture gay, y compris la pornographie, ou la religion.

« Nous avons le goût du mystique. Il est très difficile de séparer art et religion. »

Leurs modèles sont souvent des gens célèbres, des artistes, des peuples.



Pierre et Gilles Saint Sébastien

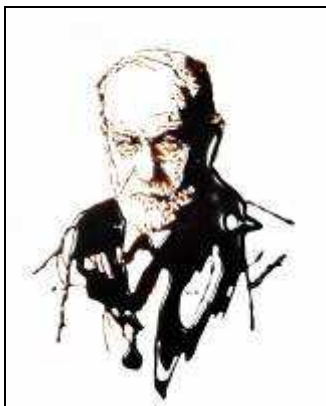
Pierre et Gilles Lio

Pierre et Gilles Extase Arille Dombasle

## Vik MUNIZ

Vik Muniz transforme tous les matériaux en médiums. Il utilise la photographie pour immortaliser les images qu'il crée à partir d'une diversité inépuisable de médias : terre, sucre, caviar, confiture, ketchup, fil de fer, fil de lin, corde, chocolat fondu, jetons de couleurs, diamants, poussière...

Son art réside aussi dans la reproduction d'œuvres célèbres en en modifiant le médium.



Vik MUNIZ Sigmund Freud Chocolat fondu

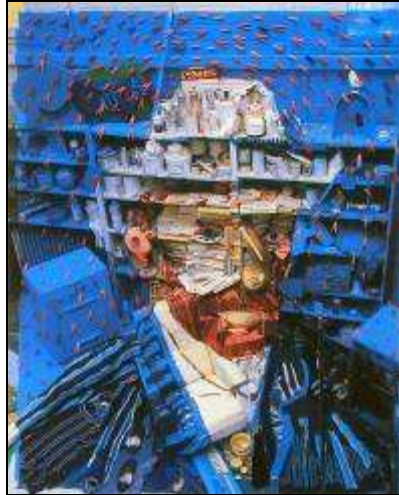
Vik MUNIZ Romy Schneider Diamants

Vik MUNIZ Mayakovski Caviar



## Bernard PRAS

A partir d'un croquis préparatoire, Bernard Pras collecte des objets hétéroclites qu'il assemble longuement pour créer une installation en volume sous forme d'anamorphose contrôlée dans le viseur de son appareil photographique. L'image sera figée sous forme photographique. Il réinterprète des images connues de l'histoire de l'art et notamment des portraits célèbres



Bernard PRAS  
Bernard PRAS Vincent Van Gogh  
Bernard PRAS Jean Michel Basquiat



Bernard PRAS Salvador Dali Installation

Voir vidéo : Making of d'une installation  
<http://laflaneuse.org/bernard-pras-anamorphoses/>

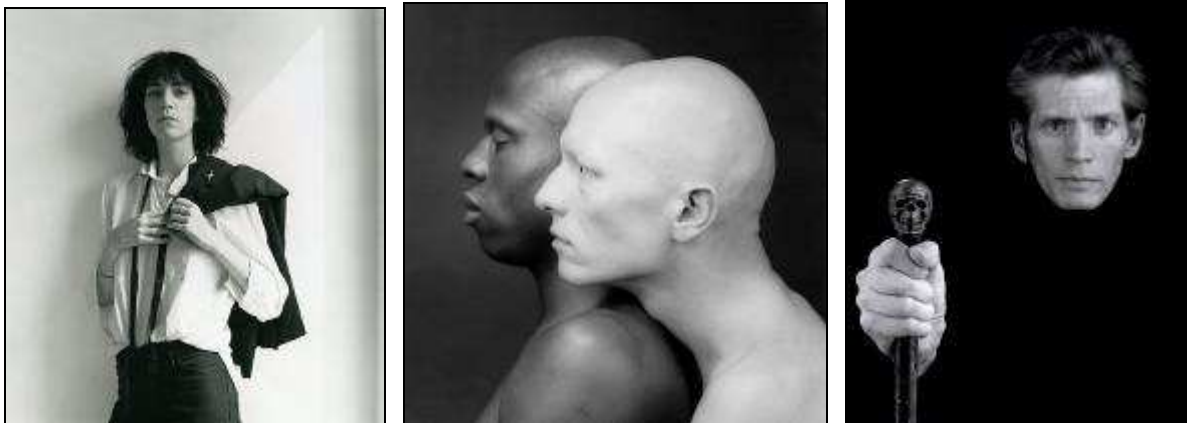
## Roman OPALKA

À la fin de chaque séance de travail, Opalka se met dos à sa toile, et se prend en photo selon le même protocole : cadre serré, éclairage lumineux et régulier, fond blanc, chemise blanche. Il vient peu à peu se fondre dans sa toile, y disparaître. Son œuvre inscrit la trace irréversible du temps ...



## Robert MAPPLETHORPE

Robert Mapplethorpe est l'un des plus grands maîtres de la photographie d'art. C'est avec un noir et blanc extrêmement stylisé qu'il réalise portraits, nus, fleurs... Au-delà de la puissance érotique qui a fait la célébrité de son œuvre, il se consacre aussi à une série de portraits : celui de Patti Smith pour son premier album ou son autoportrait avec la canne à tête de mort alors qu'il se sait atteint du SIDA en sont emblématiques.



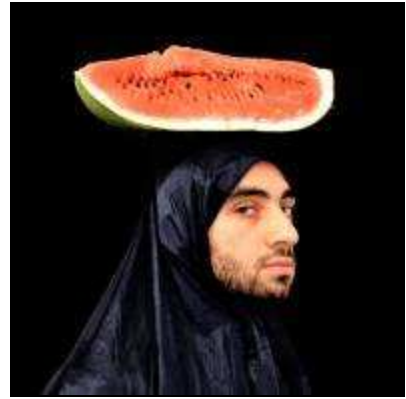
Robert MAPPLETHORPE Patti Smith  
Robert MAPPLETHORPE  
Robert MAPPLETHORPE Autoportrait



## Shadi GHADIRIAN et Mehdi Georges LAHLOU

Shadi Ghadirian dénonce la condition des femmes en les faisant poser voilées et accessoirisées d'objets ménagers à travers lesquels elles sont supposées voir le monde dont elles ne sont pas vues.

Mehdi Georges LAHLOU détourne les codes du portrait : l'identité, le genre.



Shadi GHADIRIAN  
Shadi GHADIRIAN  
Mehdi Georges LAHLOU

## Annette MESSAGER

Annette Messager utilise la photographie noir et blanc en séries. Elle décline le fragment photographique (fragments de corps) comme une remise en cause du principe d'identité, un morcellement des corps.

Les photographies sont ensuite assemblées en une installation.



Annette MESSAGER Mes vœux

## Cindy SHERMANN

Le travail de Cindy Sherman questionne l'identité, l'image des femmes dans la société américaine contemporaine. A travers des caricatures, elle se met en scène dans des costumes, des maquillages, adopte des attitudes qui sondent et interrogent la société contemporaine.



## Nan GOLDIN

Nan Goldin réalise des photographies dont les principaux thèmes sont la fête, la drogue, la violence, le sexe, l'angoisse de la mort. Elle a le désir de photographier la vie telle qu'elle est, sans censure, sans tabou. Elle traite de la condition humaine, de la douleur et de la difficulté de survivre.

Son travail est considéré comme un miroir tendu à sa génération ou comme un répertoire désenchanté d'évènements récents de notre expérience collective.



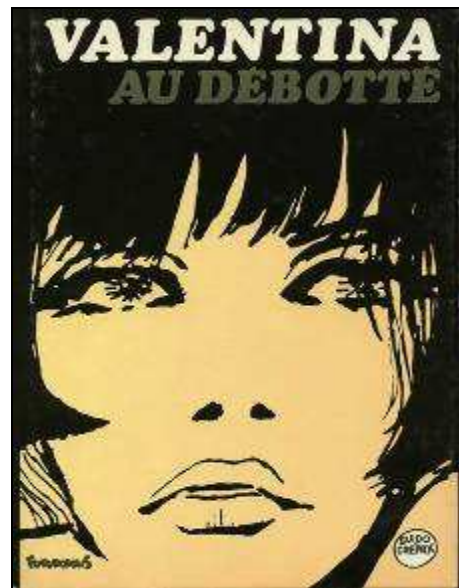
Nan GOLDIN Nan and Brian in bed

Nan GOLDIN Guido sur les docks

Nan GOLDIN Autoportrait



LA BANDE DESSINEE



Jean-Claude FOREST Daniel BILLON Barbarella  
Guido CREPAX Valentina



Jean GIRAUD Blueberry



Hugo PRATT Corto Maltese