

Portraits formes et lignes

Des choix ont été effectués dans cette proposition :

- dessin = tracés avec uniquement des outils scripteurs noirs/gris
- représentations de visages, pas de portraits en pied (mais démarche transposable pour des portraits en pied)
- l'objectif est centré sur la ressemblance et pas, ici, sur la représentation d'émotions, d'expressions

Remarque : certains paragraphes sont empruntés à un document de Mme Mahé, CPD 17 (2009)

Dessiner un visage ressemblant (avec détails)

Un visage quelconque

De face

Pas de modèle (pas de personne présente, de photo, de dessin)

1) Essayer

« Dessinez un visage qui représente le mieux possible quelqu'un, bouche fermée ou petit sourire (comme une photo d'identité, le photomaton étant en panne / pour faire un portrait robot pour la police...) »

feutres noirs, demi A4

2) Regarder, lister

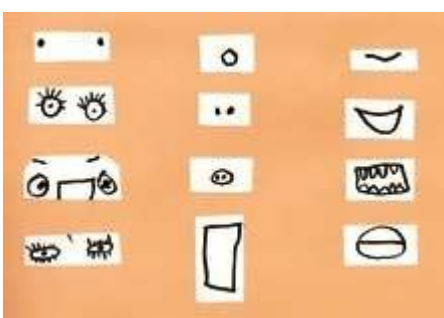


- Observer, comparer (ressemblances, différences) les productions, en utilisant un lexique spécifique :

Par exemple :

- Tous ont représenté : le contour d'un visage, des yeux, un nez, une bouche, des cheveux
- Certains ont plus de détails : les deux lèvres de la bouche et non un simple trait, les narines, les oreilles, les sourcils, les cils, le contour de l'œil, l'iris, la pupille...
- Les formes des bouches, des nez, des yeux sont différentes.
- Les cheveux sont courts, longs, raides, frisés, attachés, coiffés...

- Etablir des listes, des répertoires de formes/lignes + mots (outils de référence)



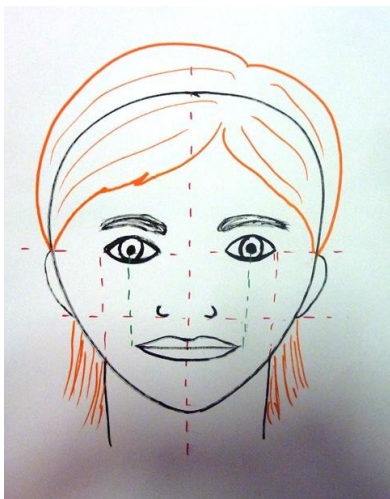
- Découvrir des œuvres ([voir annexe](#))

Décrire les visages. Compléter les répertoires.

3) **S'entraîner**

- Utiliser des « tutos »

Facultatif. Multiplier les occasions de dessiner avec une mise en évidence des lignes, proportions... (cf ci-dessous) peut permettre aux élèves de progresser.



en ligne : [document](#) [page avec étapes](#)

[vidéo](#) [vidéo](#) [vidéo](#) (plutôt cycle 3)

- Dessiner, dessiner, dessiner ...

Il peut être intéressant de prévoir de nombreux temps (courts), par exemple en ritualisant un moment de la journée pendant plusieurs jours.

exemples de productions d'élèves (les mêmes que ceux des productions ci-dessus) : des progrès !



Des exemples de situations :

- sur une forme de visage donnée, dessiner seulement les yeux /la bouche / la chevelure
- dictée de dessin
- dessiner en une minute
- déterminer quel dessin d'élève est le plus ressemblant à un visage humain masculin, féminin (justesse des proportions et emplacements, détails) et demander de le reproduire (à partir de sa photocopie)
- faire un dessin puis le même sur une feuille plus petite, plus grande
- faire un dessin au crayon de papier, l'améliorer puis le reproduire avec différents médiums/outils scripteurs : stylo bille noir, feutre noir, pinceau et peinture noire ou encre de Chine, pastel noir, fusain

4) **Finaliser (réalisation finale)**

- D'abord faire des choix. Les dire – les noter (fiche pré remplie ou non, selon le niveau des élèves) : qui (homme, femme, garçon, fille) – quelles caractéristiques des éléments (yeux, chevelure...) - comment (quel outil/médium)
- Observer les productions. Les valoriser (encadrer, présenter...)

Représenter le visage de quelqu'un

Personne représentée ou présente, qui « pose »
Lien avec le dessin d'observation en sciences.

On peut aussi commencer par cette approche ou faire des aller-retours entre portrait fictif et portrait d'une personne réelle.

1) essayer, s'entraîner

d'après photo ou d'après un portrait réalisé par un artiste (la Joconde...)

imprimer en N et B

- faire des repères, mesurer (place, position, taille des éléments) / repasser sur les traits du portrait / décalquer
- dessiner en observant la photo, le dessin (support de même taille)
- refaire en choisissant son outil/médium

avec le modèle qui pose

(plus difficile : passer de la 3D à la 2D)

L'enseignant-e, un élève...

Une étape intermédiaire possible : le modèle pose face à son portraitiste et un troisième élève tient un plexiglas ou vitre (vitre d'un sous-verre par exemple) devant le modèle. Le portraitiste dessine sur la vitre avec un feutre effaçable.

Observer, comparer, déterminer des critères de réussite... avant de recommencer.

2) réaliser

Le « modèle » choisit son portraitiste et/ou l'inverse...

On peut montrer des images des portraitistes sur la place du Tertre, à Montmartre
(ex : [ici](#) [ici](#))

Variante : autoportrait (d'après photo – en se regardant dans un miroir – en touchant son visage...)

Remarque : on peut utiliser les mêmes démarches pour des portraits de profil.

Des références artistiques :

Rembrandt [autoportrait dessiné](#)



Léonard de Vinci
[Etude pour la tête de Leda](#)



Vik Muniz
Il utilise des matériaux surprenants ...
chocolat fondu pour dessiner Freud



Représenter sans détails

Plus difficile car il s'agit de ne garder qu'une ligne ou quelques-unes, d'épurer.

On peut demander aux élèves d'essayer ou seulement présenter des œuvres.

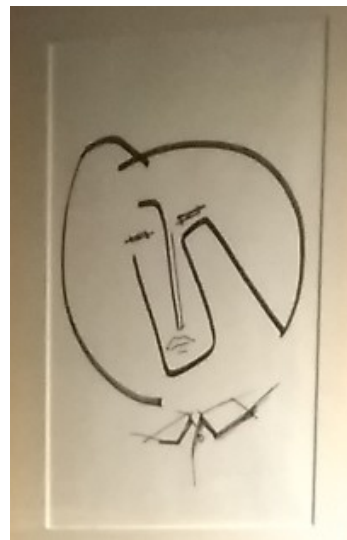
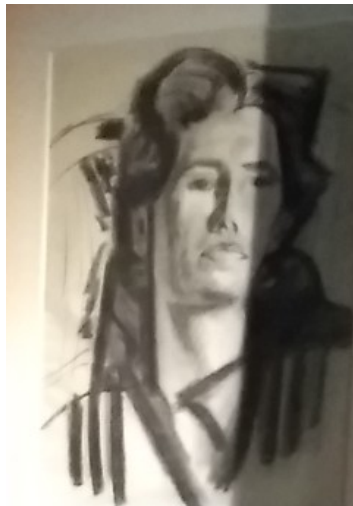
Des références artistiques

- **Maxime Descombin** (artiste saône-et-loirien, plutôt sculpteur mais qui a aussi produit des dessins) Son évolution vers l'abstraction :

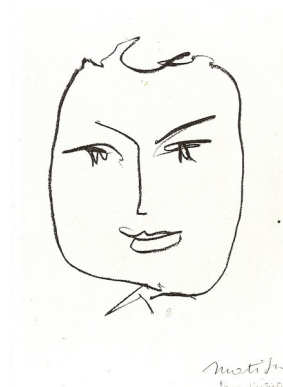
autoportraits



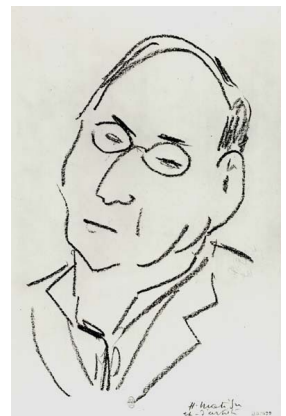
portraits de sa femme



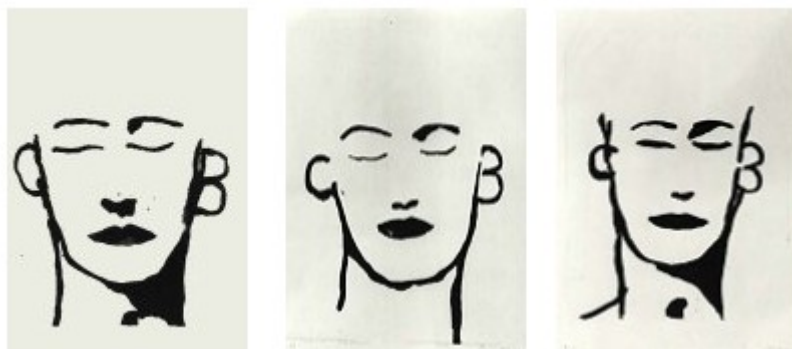
- **Matisse** *Visage* 1952



portrait de Paul Léothaud
[BnF](#)



- **Jean Charles Blais** *trois portraits de Catherine Bay* (lithographies) [BnF](#)



Prolongement : visages en fil de fer

Essayer de représenter un visage seulement avec du fil de fer

- avec dessin préalable / sans

- un personnage quelconque / une personne réelle (avec modèle, avec photo...)

Des références artistiques :

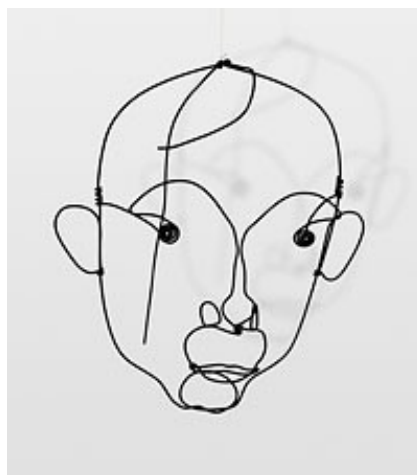
Calder

Portrait de Joan Miró, vers 1930

Fil d'acier, 29 x 27 cm

Palma de Majorque, Collection M. Joan Punyet Miró

© Calder Foundation New York / Adagp Paris



Kiki de Montparnasse II, 1930

Fil de fer, 30,5 x 26,5 x 34,5 cm

Paris, Centre Pompidou, Musée national d'art moderne, don de l'artiste, 1966

© Calder Foundation New York / Adagp Paris



[visuels et plus d'infos](#)

(photo) *Fernand Léger face à son profil*
réalisé par Calder

[ici](#)

