

Musée des Ursulines MACON

Public :

toutes les classes du département – tous cycles

Modalités de participation à une visite avec ateliers :

- prévoir vraisemblablement un forfait de 30 euros par classe
- cocher la case dans le formulaire d'inscription sur la page du site
- contacter Mme Santoni Magnien pour planifier la date de sa visite
Claire.SANTONI-MAGNIEN@ville-macon.fr

- **ATTENTION** : présence obligatoire à un « café des arts » : découverte sur place des activités prévues, échanges avec les médiateurs et la CPD arts plastiques

le mercredi 19 octobre de 14h30 à 16h30

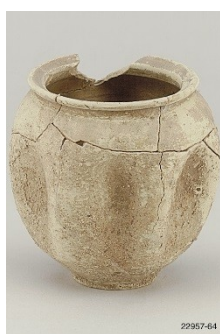
LES ATELIERS

La visite liée à ce thème se compose de deux ou trois ateliers vécus successivement en petits groupes :

Atelier 1 : A la table des Éduens

L'atelier permet d'aborder :

- L'archéologie, discipline qui met au jour des sources primaires permettant de comprendre notre histoire
- Les habitudes alimentaires des gallo-romains, entre culture romaine et culture gauloise
- La circulation des marchandises autour du bassin méditerranéen dans l'Antiquité
- Le recyclage des pots en céramique
- La mise en scène des repas quotidiens, des banquets et la symbolique du repas funéraire



Assiettes et bols en sigillée de la Graufesenque, service funéraire, 1er siècle, fouilles de la nécropole des Cordiers 1979, inv. 22745.1

Gobelet à dépressions en céramique à paroi fine sablée, production gauloise, 1er/2e siècle, fouilles de la nécropole des Cordiers 1979, inv. 22957.4

Trois amphores (gauloise, hispanique et italique) pour le transport des saumures de poisson et du vin

Déroulement de l'atelier :

Découverte des objets et de leur usage. Quelles denrées étaient transportées, conservées, préparées et servies dans ces objets en céramique ? Si ces objets ont tous été retrouvés sur des sites de consommation mâconnais, ils ont parfois été produits dans des provinces éloignées de l'Empire romain.

Ces pots en céramique ne sont pas biodégradables. La céramique, même si elle peut être brisée, se conserve par-delà les siècles et constitue un important volume de déchets dès l'antiquité. Les élèves pourront découvrir comment on pratiquait déjà le recyclage en réemployant ces matériaux dans les constructions de la Gaule romanisée.

Activité pour les cycles 1 : Associer les images des vestiges antiques à des objets ou des mets d'aujourd'hui.

Activité pour les cycles 2 et 3 : sur une carte du bassin méditerranéen, replacer les images des vestiges antique sur leur lieu de fabrication.

Atelier 2 : Rencontre sensible avec une nature morte

L'atelier s'articule autour de 2 œuvres au choix et permet d'aborder :

- Les genres en peinture : la nature morte / la scène de genre
- La symbolique dans la représentation de la vaisselle et des mets (convivialité, opulence, vanité...)
- Le style cubiste. Les peintres contemporains jouent avec les plans successifs, l'emboîtement des formes dans un refus de perspective.

Lot A :



Jan Joseph HOREMANS - Le Vieux, *Intérieur d'auberge*, 18e siècle, huile sur toile, Ecole du Nord, Inv. A.71



Georges VALMIER, *Nature morte*, 1922, huile sur toile, inv. 15521

ou

Lot B :



Jan Joseph HOREMANS - Le Vieux,
Intérieur d'auberge, 18e siècle, huile sur
toile, Ecole du Nord, Inv. A.70



Charles Edouard JEANNERET-GRIS dit Le
Corbusier, *La Bouteille de vin*, vers 1922,
huile sur toile, inv. 16638

Atelier 3 : Pratique plastique

Cet atelier est réservé aux classes à grand effectif ou à celles qui voudraient prolonger la venue au musée avec une seconde demi-journée.

Comme un portrait chinois, il est proposé de créer un élément de vaisselle en terre en imaginant des indications d'origine, de lieu de vie, de fonction ou des traits de caractère de son propriétaire.

Matériel à prévoir par l'enseignant : argile ou pâte à modeler auto-durcissante